



Un bassin nordique au Mont Olympe en 2028

www.ardenne-metropole.fr     / N° 102 - avril 2026

ÉDITO

L'accès aux soins, une priorité

Avant d'aborder un sujet qui intéresse chacun de nous, la santé et la facilité d'accès aux soins, permettez-moi de tirer un coup de chapeau à l'exécutif d'Ardenne Métropole, comprenez les 15 vice-présidents qui, chacun dans son domaine (mais sans jamais perdre de vue le fait qu'il faisait partie d'une équipe...), ont fait de la belle ouvrage ces six dernières années.

Pour rappel, lors des municipales de la mi-mars, vous avez en effet non seulement élu la liste qui allait diriger votre commune, mais également les candidats qui allaient siéger au sein du conseil communautaire. Et c'est ce conseil qui, lors de sa première réunion, désignera le nouvel exécutif. De nouveaux visages apparaîtront, que nous accueillerons avec plaisir, tandis que d'autres ont déjà disparu. Soit parce qu'ils estimaient avoir fait leur temps, soit en raison d'un scrutin défavorable lors des municipales. Je tiens donc ici à les remercier pour tout le travail qu'ils ont accompli. Si, jusqu'à présent, notre territoire a su tirer son épingle du jeu dans un nombre respectable de domaines, c'est en partie grâce à eux.

Parmi ces dossiers justement, celui que j'évoquais plus haut : la santé ou plus précisément l'accès aux soins. Vous pourrez trouver dans ce Mag aggro un rapide récapitulatif des nombreuses actions concrètes menées par Ardenne Métropole dans un domaine qui, je me permets de le rappeler, relève normalement de l'action de l'État... Un seul nombre pour vous en convaincre si nécessaire : depuis qu'elle intervient dans ce secteur, l'agglo a investi la bagatelle de 15 millions d'euros pour financer toutes ses politiques liées à la santé. Dont la dernière en date : embaucher des médecins salariés. Et rassurez-vous, nous comptons bien poursuivre nos efforts pour que chacun de nous puisse, si besoin, accéder rapidement au personnel soignant nécessaire.

Boris Ravignon
Maire de Charleville-Mézières
Président d'Ardenne Métropole

Aiglemont
Arreux
Les Ayvelles
Balan
Bazeilles
Belval
Chalandry-Élaire
La Chapelle
Charleville-Mézières
Cheveuges
Cliron
Daigny
Damouzy
Dom-le-Mesnil
Donchery
Étrépiigny
Fagnon
Fleigneux
Flize
Floing
Francheval
La Francheville
Gernelle
Gespunsart
Givonne
Glaire
La Grandville
Hannogne-Saint-Martin
Haudrecy
Houldizy
Illy
Issancourt-et-Rumel
Lumes
Montcy-Notre-Dame
Neufmanil
Nouvion-sur-Meuse
Nouzonville
Noyers-Pont-Maugis
Pouru-aux-Bois
Pouru-Saint-Rémy
Prix-lès-Mézières
Saint-Aignan
Saint-Laurent
Saint-Menges
Sapogne-et-Feuchères
Sécheval
Sedan
Thelonne
Tournes
Villers-Semeuse
Villers-sur-Bar
Ville-sur-Lumes
Vivier-au-Court
Vrigne-aux-Bois
Vrigne-Meuse
Wadelincourt
Warcq

Un bassin nordique au Mont Olympe !

Au printemps 2028, les amateurs de natation pourront plonger au Mont Olympe dans un nouveau bassin extérieur de 50 mètres et huit couloirs.

Dans deux ans, le centre aquatique Bernard Albin, géré par Ardenne Métropole au Mont Olympe, à Charleville-Mézières, va connaître une extension de taille : un bassin de dimension olympique, doté de huit couloirs et d'une longueur de 50 mètres. À titre de comparaison, l'actuel « grand bassin » du centre aquatique est deux fois plus court.

La particularité de ce nouvel équipement ? Il sera installé en plein air. Les nageurs continueront bien sûr d'utiliser les vestiaires du centre aquatique, mais la pratique se fera à l'extérieur, d'où l'appellation de « bassin nordique ». L'eau sera naturellement chauffée. Le centre aquatique est en effet relié au réseau de chaleur mis en place



Un bâtiment-paysage avec toiture végétalisée dans la continuité du centre aquatique, offrant une protection visuelle et acoustique sur la rue des Pâquis

© Groupement Berthold

par la Ville de Charleville-Mézières, alimenté par une énergie 100 % locale, 100 % verte et renouvelable.

Autre avantage : des économies d'énergie significatives. En effet, un bassin extérieur ne nécessite pas de traitement de l'air intérieur, ni chauffage ni déshumidification de l'air ambiant, ce qui réduit fortement les consommations énergétiques.

Pour les sportifs... mais aussi pour les familles

À proximité du bassin nordique, une zone de jeux d'eau extérieure sera également aménagée. Si le nouveau bassin répondra en priorité aux attentes des nageurs et des clubs sportifs, cet espace ludique permettra aussi d'élargir l'offre aux familles et aux jeunes enfants, ainsi qu'à tous ceux qui souhaitent simplement se rafraîchir et profiter des jeux d'eau.



Un équipement structurant ouvert à tous, proposant une offre à la fois sportive et ludique, avec une intégration paysagère exemplaire



Calendrier prévisionnel



Retrouvez le plaisir de bien entendre avec GRANDAUDITION

Pour en savoir plus ☎ 03 51 86 99 95

Accès aux soins : les remèdes efficaces d'Ardenne Métropole

Soutien à la création de maisons de santé pluridisciplinaires, embauche de médecins salariés, ouverture prochaine d'une maison des internes, développement d'un campus « santé » : l'agglomération multiplie les initiatives pour permettre l'accès aux soins pour tous.

Ce n'est un secret pour personne : depuis des années, chacun de nous éprouve trop souvent des difficultés à obtenir un rendez-vous médical. Le nombre de médecins, à commencer par les généralistes, diminue tandis que leur âge moyen augmente. Résultat, des files d'attente qui s'allongent et des auscultations reportées beaucoup trop loin dans le temps.

Ardenne Métropole a rapidement pris de nombreuses initiatives pour lutter contre cet inquiétant phénomène : au total, depuis 2015, l'agglomération a investi près de 15 millions d'euros pour éviter que notre territoire ne se transforme en « désert médical ».

Du concret

On peut notamment citer :

- ♦ la création (ou l'aide financière apportée aux créateurs) d'une dizaine de **maisons de santé pluridisciplinaires**. Cela a été le cas à Tournes, Sedan, Nouvion, Flize, Balan, Prix, Bazeilles ou Charleville-Mézières (3 structures) ;
- ♦ l'ouverture en plein cœur du secteur piétonnier de Charleville d'une **maison des spécialistes** regroupant des ophtalmologues ;
- ♦ la construction d'une « **maison des internes et étudiants en santé** » qui proposera bientôt à ces derniers plus de 50 logements à Charleville ;



La maison des internes et étudiants en santé à Charleville-Mézières : des logements et des espaces communs de convivialité, de détente et de services

- ♦ des actions de promotion et de découverte du territoire auprès des internes de médecine « **Tournée des grands docs** » ;
- ♦ la création d'une **antenne « santé » au sein du Campus Sup Ardenne**, avec entre autres l'édification d'un nouveau bâtiment appelé à accueillir jusqu'à 600 élèves infirmiers ou aides-soignants à la rentrée 2029 ;
- ♦ le soutien à la **création d'un Diplôme de technicien supérieur (DTS) en imagerie médicale et radiologie thérapeutique** ;
- ♦ la promotion auprès des médecins libéraux de la **maîtrise de stage**, indispensable pour accueillir des internes ;

- ♦ l'aide à la création d'un **poste d'assistant personnel** chargé de faciliter l'installation de médecins sur notre territoire.

Dernière initiative en date, la décision de **salarier des généralistes**, ces derniers acceptant d'intervenir sur des secteurs en manque de médecins : une première antenne a ouvert début mars à la Houillère, à Charleville, tenue par un jeune retraité. D'autres doivent suivre, notamment à Nouzonville et Sedan, les communes se chargeant de fournir le local abritant le cabinet médical.



Pourquoi si peu de médecins ?

Au 1^{er} janvier 2018, on comptait en France quelque 102 000 médecins généralistes. Sept ans plus tard, ils n'étaient plus que 81 870. En cause, le nombre d'étudiants officiellement autorisés par l'État à poursuivre des études de médecine : ils étaient quasiment 8 700 en 1976, contre 3 500 en 1993. Depuis, ce nombre a progressivement été relevé, mais nous payons aujourd'hui ce creux des années 80-90.



Centre de santé rue Jacques Brel à Charleville-Mézières : première antenne proposant des consultations par un médecin salarié




Tester son audition, c'est simple (et gratuit!) avec GRANDAUDITION

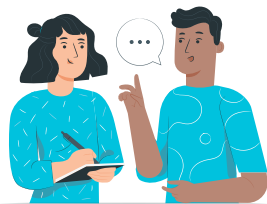
Pour en savoir plus  **03 51 86 99 95**

Maison de l'habitat durable (MHD)

Pour tous vos projets de construction, de rénovation ou d'aménagement, la MHD vous accompagne.

Depuis mi-mars, les services de la MHD vous accueillent au :

 **19 bis rue du Petit-Bois à Charleville-Mézières**
du lundi au vendredi
de 9 h à 12 h 30
et de 13 h 30 à 17 h




 **03 24 22 73 29**

 **maisondelhabitat@ardenne-metropole.fr**

 **Nouvelle adresse !**



 Pour simplifier vos démarches et échanger avec un interlocuteur spécialisé dans le domaine de votre projet, **prenez rendez-vous en ligne :**



mhd.ardenne-metropole.fr

rénovation énergétique / urbanisme / travaux / architecture / juridique / eau-assainissement

MÉDIATHÈQUES

Expo - Editer une saison en enfer jusqu'au 20 juin
CMz Voyelles

Projection sam. 18 avr.
15 h CMz Voyelles
Avril et le monde truqué, film d'animation de F. Ekinci et C. Desmares - Dès 10 ans - Inspiré de l'œuvre de Tardi - Partenariat : musée Guerre et Paix - dans le cadre de la Nuit européenne des musées

Projection ven. 24 avr. 18 h
CMz Voyelles - *Un pas vers la lumière*, documentaire de Farhan Almatar - Dès 12 ans, suivie d'un échange avec le réalisateur

Concert Jazz sam. 25 avr.
19 h 30 CMz Voyelles
par le pianiste Charles Loos
Hommage à Marc Danval

Spectacle Enlivrez-vous
Cie du Contrevent - Cirque ludique, inspiré des univers de Tati et Chaplin
Sur inscription, dès 8 ans
Partenariat : MJC Calonne
➤ **mar. 5 mai** 19 h
Sedan G. Delaw
➤ **mer. 6 mai** 19 h
CMz Voyelles

Expo - Pokémon : les 30 ans
Du 5 mai au 25 juillet
Sedan G. Delaw

 mediatheques.ardenne-metropole.fr  

CONSERVATOIRE

Sam. 9 mai
L'orgue Guerrier
Conservatoire de Sedan
➤ 11 h Inauguration
➤ 13 h 30 Ateliers découverte de l'orgue - gratuit sur inscription > urlr.me/8aPvxE
conservatoire.ardenne-metropole.fr

Le mensonge
mar. 28 avr. 18 h 30
Sedan MJC Calonne
Dès 6 ans - Danse
Cie Act2

Tarifs : 6 € la place (enfant ou adulte)
5 € la place à partir de 3 personnes
mjc-calonne.com / ardenne-metropole.fr


Les petites géométries
mar. 5 mai 18 h 30 CMz
MCL Ma Bohème - Dès 3 ans - Objets, théâtre visuel - Cie Juscomama

ENTRE PETITS & GRANDS


ÉQUIPEMENTS SPORTIFS

 "période scolaire" jusqu'au 12 avril et à partir du 27 avril

 **Centre aquatique B. Albin CMz**  


 **"vacances scolaires" 13 > 26 avr.**
Stages aisance aquatique et perfectionnement loisir pendant les vacances

 **Après-midi récréatifs**
mer. 15 et 22 avr. 14 h > 17 h

 **Pool Party ven. 17 avr.** 18 h > 21 h - 8,80 €
Structure gonflable, animation DJ, aqua flash, bouées géantes, circuit training

 **Jours fériés**
ven. 1^{er} mai fermé / **ven. 8 mai** 9 h > 12 h 30

 **Piscine Ronde Couture CMz**

 Fermée pendant les vacances scolaires et les jours fériés

 equipementsludiques.ardenne-metropole.fr / billetterie.ardenne-metropole.fr

 **Patinoire E. Issatchenko CMz** 

 **"vacances scolaires" 13 > 26 avr.**

 **Férié ven. 1^{er} mai** fermée

 **Soirée Disco sam. 2 mai**
20 h 30 > 23 h 45

 **Fermeture estivale à partir du 3 mai**

 **Centre aquatique Sedan** 

 **"vacances scolaires" 13 > 26 avr.**

 **Après-midi récréatifs**
mer. 15 et 22 avr. 14 h 30 > 16 h 30

 **Jours fériés**
ven. 1^{er} mai fermé
ven. 8 mai 9 h > 12 h 30

 **Abonné EAU**



RESTEZ INFORMÉ ! 

Travaux, coupure d'eau, qualité de l'eau : pour nous permettre de vous informer en temps réel, mettez à jour vos coordonnées !

 ardenne-metropole.fr/restez-informe




 **DÉCHÈTERIES** 

 **Horaires "été"**
30 mars > 24 octobre
 ardenne-metropole.fr/dechet-eries-modalites-daccueil/

COMPOST

Opération « Retour du compost en déchèterie »

Jusqu'au 26 avril, venez chercher gratuitement du compost dans les déchèteries participantes : Waridon Montcy-Notre-Dame, Savigny Pré CMz, Glaire, Vrigne-aux-Bois, Pouru-Saint-Rémy et Gerspunsart.
 ardenne-metropole.fr/retour-du-compost-en-decheterie/



Toutes les informations relatives à la collecte des déchets et aux services proposés pour les réduire disponibles grâce à l'appli

"Mes déchets Ardenne Métropole"



Disponible sur  



Centre aquatique Bernard Albin Charleville-Mézières

18 H > 21 H VENDREDI 17 AVRIL

POOL PARTY

Tarif unique : 8,80 €